



Kongshøj Å Tunneldalssystem



Landskabskarakterbeskrivelse
og -vurdering
område nr. 03



Foto fra registreringspunkt over Kongshøj Å Tunneldalssystem med dyrkede dalsider.



Foto af mindre engareal.



Foto af "tunneffekt" pga. af de lange tætte hegn langs vejene.

Nøglekarakter

Tunneldalssystem med bølgede og stejle dalsider, åer med tæt bevoksning omkring, enkelte græssede engarealer i tilknytning til dalbunden, intensivt dyrket landbrug helt ned åerne samt spredtliggende gårde. Desuden spredte levende hegn og bevoksede diger som er særligt tætte langs vejene.

Beliggenhed og afgrænsning

Kongshøj Å Tunneldalssystem dækker et areal på ca. 1700 ha, og forløber fra Gislev i vest over ved Frørup ud til Storebælt i øst over en længde på godt 15 km. Området forgrener sig over Kongshøj Å, Holme Bæk, Sorteå og Fiskebæk. Tunneldalssystemets bredde varierer mellem ca. 250 m og ca. 2 km. Den gennemsnitlige afstand fra overkant til overkant af ådalssiderne er omkring 600 m. Området ligger inden for de administrative grænser af Faaborg-Midtfyn kommune, Nyborg kommune samt Svendborg kommune.

Landskabstype

Tunneldal/dyrket/klasse 3

Naturgrundlag

Bogstavkode: Jgba (Tunneldal, moræner, skrænter/ komplekst mht. jord og terrænet)

Geomorfologi

Området er dannet som en tunneldal under sidste istid i forbindelse med, at en subglacial flod har skåret sig ned i morænefladen.

Jordtype

Den dominerende jordtype er moræner. I dalbunden findes ferskvandsdannelser i form af gytje, tørv og ferskvandssand. Enkelte steder forekommer smeltevandssand og ved kysten et mindre område med saltvandsgrus.

Terræn

Fra vest til øst falder terrænet fra ca. 80 m.o.h. syd for Gislev til ca. 10 m.o.h. omkring Viemose ved kysten til Storebælt.

Dalsiderne er bølgede og stejle med skrænter flere steder. Fra overkant til dalbund falder terrænet med op til 30 højdemeter.

Kompleksitet

Regionen er som ovenfor beskrevet komplekst m.h.t. jordtyperne og terrænet.

Landskabskarakteren

Landskabskarakteren er betinget af det bølgede og stejle terræn, som har været grundlaget for udbredelsen af jordbrug drevet af mindre gårde spredt i området. Større og mindre skovområder, bevoksning langs åerne samt levende hegn og bevoksede diger udgør størstedelen af bevoksningen i området.

Landskabskarakteren har sin kulturhistoriske oprindelse i tiden både før og omkring ud-skiftningen. Det meste bebyggelse har dets kulturhistoriske oprindelse i tiden før udskiftningen. Landbruglandet har sin kulturhistoriske oprindelse i tiden omkring udskiftningen.

De overordnede landskabsrum afgrænses af de bølgede og stejle dalsider samt bevoksningen omkring åerne. Disse rum opdeles i middel skala i forholdsvis lukkede rum af tætte bevoksede diger levende hegn uden noget særligt mønster. Strukturen præges af linier, som udgøres af tunneldalenes langstrakte form, åerne og bevoksningen langs disse. Forskelle i arealanvendelse, forskellige landbrugstyper og forskellige vegetationsarter resulterer i et landskab med en sammensat kompleksitet. Der findes ingen forstyrrende større trafikårer eller større tekniske anlæg i området, som derfor fremstår stille og visuelt roligt.

Idet dalsiderne ofte er meget stejle, er oplevelsen af at køre ned i og op af tunneldalen stor. Nær og på toppen af dalsiderne er der ofte udsigt ud over tunneldalssystemet.

Skovområderne har stort set ikke ændret størrelse og udformning, den oprindelige bebyggelse har bevaret beliggenhed og udformning og området er friholdt for nybebyggelse. De ændringer der er sket, i forhold til den kulturhistoriske oprindelse, består i den massive sløjfning af hegn, og i omfanget af engområder, hvoraf en del er forsvundet - primært fordi de er sprunget i krat.

Den vedligeholdelsesmæssige tilstand af de karaktergivende landskabselementer, ses af bebyggelsen, hegn og diger, naturarealerne og udsigterne. Gårdene er generelt velholdte og kun de oprindelige vandmøller afviger i vedligeholdelsesmæssig tilstand fra resten af bebyggelsen. Hegnene og de bevoksede diger får på markerne lov til at vokse vildt, mens de langs vejene klippes. Mange naturarealer bærer præg af at få lov til at vokse til. Således er udsigter over tunneldalssystemet ofte blokeret af bevoksning og adgangen til naturarealer (skove, moser, åer og søer) spærret. De to store skovområder er dog tilgængelige. Ingen tekniske anlæg forstyrrer landskabskarakteren.

Hydrologi

Området præges af flere åer - Kongshøj Å, Holme Bæk, Sorteå og Fiskebæk. Derudover findes adskillige små søer og moseområder spredt i området.

Arealanvendelse og landskabselementer

Bevoksningsmønstre

Bevoksningen i området udgøres af skovområder, hegns- og digebevoksning, småplantninger og krat omkring vandhuller og moseområder samt bevoksning langs åerne.

Skovområderne (løv med indslag af nål) varierer i størrelse mellem ca. 6 og ca. 265 ha. Det største skovområde er Dyrehaven, som er sammensat af flere skovområder (Bredemiste, Præ-steskov, Nyhave og Nyløkke).

Antallet af hegn og bevoksede diger er relativt lavt. De fleste er orienteret N-S og Ø-V, og er tæt bevokset med popler hvor imellem der vokser forskellige buske og småtræer (bl.a. hylde, birk, røn). Langs vejene står ofte tætte hegn (bl.a. tjørn, bøg, røn).

I en smal zone omkring åerne står bevoksningen tæt og består bl.a. af ahorn, birk, røn, bøg, eg samt mindre bevoksninger og krat. Områder omkring åerne som er friholdt for træer, småbevoksninger og krat står typisk som engarealer.

Spredt i området findes vejtræer (bl.a. lindetræer og selje-røn) og i forbindelse med Regissegård en kastanje allé.

Dyrkningsform

Fuldtids jordbrugsdrift er den dominerende dyrkningsform. Markerne er ofte opdyrket helt ned til åerne men grænser ellers op til bevoksningen, som står rundt om disse. Ud over de mest almindelige kornsorter (hvede, byg, havre, rug) dyrkes desuden majs flere steder. Spredt i området findes enkelte svinefarme.

I tilknytning til et mindre antal gårde findes marker hvor der dyrkes forskellige bær (bl.a. ribs og jordbær).

De mindre engarealer omkring åerne, afgræsses typisk af 5-10 køer, et par heste, geder og får.

Området bærer præg af enkelte deltids- og fritidslandbrug.

Bebyggelsesstruktur

Bebyggelsen i området er præget af mindre gårde, som ligger spredt i området i dalbunden og tilbagetrukket fra vejene. Gårdene er primært opført i bindingsværk (midaldertid op til 1800-tallet) - dog findes enkelte gårde i den centrale del, SØ for Frørup, som anslås til at være fra omkring år 1900. Det er primært de sidstnævnte gårde,

som fører svinedrift.

I området findes to landsbyer: Gislev (kun den sydlige del) og Lamdrup.

Ved kysten ligger en række skure, Åhuse, som antages for oprindeligt at have været brugt af fiskere til deres udstyr. I dag er disse omlagt til baser for campingvogne.

Kulturhistoriske mønstre og anlæg

Ud over enkelte gravhøje i området findes der tre vandmøller – Lundemølle, Lamdrup Mølle og Kongshøj Mølle. Af det høje målebordsblad fremgår det at der har ligget en "Rødemølle" i forbindelse med Regissegård (er muligvis en og samme bygning). Nord for Regissegård ligger desuden en historisk kilde "Regisse Kilde", som er ompundet af sagn og myter. Ved kilden findes et gammelt fundament fra et kapel, som har været opført i tilknytning til kilden.

Tekniske anlæg

Området gennemskæres af en enkelt højspændingsledning vest for Frørup. Svendborg Landevej gennemskærer områdets centrale del øst for Frørup.

Landskabskarakterens oprindelse

Det meste bebyggelse har dets kulturhistoriske oprindelse i tiden før udskiftningen. Bindingsværksgårdene er typisk for perioden fra middelalderen op til 1800-tallet. Lamdrup er en gammel gårdlandsby fra middelalderen. Landbrugslandet har sin kulturhistoriske oprindelse i tiden omkring udskiftningen. I denne tid blev jorderne opdelt i mange mindre markfelter, som blev afgrænset af et utal af hegn og diger. Selv selve dalbunden, moseområderne og stejle dalsider har været adskilt af hegn og diger.

Rumlige og visuelle forhold

De karaktergivende elementer for landskabskarakteren udgøres af de bølgede og stejle dalsider, åerne med tæt bevoksning omkring, enkelte græssede engarealer i tilknytning til dalbunden, det intensivt dyrkede landbrug ned åerne samt spredtliggende gårde.

Bevoksningen langs åerne, hegns- og digebevoksningen samt de bølgede og stejle dalsider danner et middelskala landskab.

De bølgede og stejle dalsider danner sammen med bevoksningen langs åerne de overordnede landskabsrum, som opdeles af relativt få, men tætte, levende hegn og bevoksede diger. Dette medfører en forholdsvis lukket inddeling, dog med mulighed for at se langt og ud over tunneldalssystemet nær og på toppen af dalsiderne. Langs vejene hvor hegnsbevoksningen ofte står meget tæt, kan

der opstå ”tunneleffekt”. Lokalt, centralt i området hvor karakterområdet er bredest, er karakteren lidt mere åben. Dette skyldes at området ikke afgrænses af stejle dalsider, som står umiddelbart over for hinanden, som det gælder for resten af området, men at overgangen over tunneldalen er mere flad.

Forskelle i arealanvendelse, forskellige landbrugstyper og forskellige vegetationsarter resulterer i et landskab med en sammensat kompleksitet.

Karakterområdet er ikke præget af noget bestemt mønster, mens strukturen præges af linier som skabes af tunneldalenes langstrakte form, åerne og bevoksningen langs disse som står i en lang smal zone.

Der findes ingen forstyrrende større trafikårer eller større tekniske anlæg i området, som derfor fremstår stille og visuelt roligt.

Da dalsiderne ofte er meget stejle, er oplevelsen af at køre ned i og op af tunneldalen stor. Nær og på toppen af dalsiderne er der ofte udsigt ud over tunneldalssystemet. Især fra vejen ved Gislev Holme er der god udsigt, som dog skiftende blokeres af bevoksning. Ved Åhuse, som ligger ved kysten, er der desuden udsigt over Storbælt og over til Langeland.

Der er ingen hovedgårde i området, men Regissegård og Tåruplunde fremstår som særligt fremtrædende kulturmiljøer med hovedgårdspræg. Begge gårde har store oprindelige hovedbygninger og avlsbygninger, som er bygget i samme stil. Gårdene fremstår i god vedligeholdelsesmæssig stand og træder tydeligt frem i landskabet.

Skovområderne har stort set ikke ændret størrelse og udformning, den oprindelige bebyggelse har bevaret beliggenhed og udformning og området er friholdt for nybebyggelse. Dog er parcelhusudstyknings ved Gislev vokset ind i karakterområdet, men fremstår ikke tydeligt i landskabet. De ændringer som der har været, i forhold til den kulturhistoriske oprindelse, består i den massive sløjfning af hegn, som har foregået for at få større markfelter, og at de fleste engområder forsvundet - primært fordi de er sprunget i krat. Dette har bevirket at karakterområdet fremstår mere bevokset.

Gårdene er generelt velholdte og kun de oprindelige vandmøller afviger vedligeholdelsesmæssigt fra resten af bebyggelsen ved at være mindre velholdte og ude af driftsmæssig funktion. De ofte tætte hegn og bevoksede diger får på markerne lov til at vokse vildt, mens de langs vejene klippes. Mange naturarealer bærer præg af at få lov til at vokse til. Således er udsigter over tunneldalssystemet ofte blokeret af bevoksning. De to store skovområder er dog tilgængelige idet der er etableret stisystemer.

Den ene højspændingsledning som gennemskærer området er meget spinkel og Svendborg Landevej er skærmet af levende hegn. Ingen af disse elementer virker forstyrrende i landskabet.

Landskabskarakterens nøglefunktioner og udviklingstendenser

Nøglefunktioner til opretholdelse/styrkelse/genopretning af landskabskarakteren

Opretholdelsen af landskabskarakteren er betinget af den fortsatte landbrugsmæssige drift, bevarelsen af de tilbageværende hegn og bevoksede diger samt friholdelse af nybebyggelse og højt ragende større tekniske anlæg i området. Karakteren vil styrkes ved at fjerne småbevoksninger og krat, som blokerer udsigter over tunneldalssystemet, således at dette opleves mere markant. Ligeledes vil genopretning af de oprindelige engarealer og afgræsning af disse styrke tunneldalskarakteren, som derved vil fremstå med større oprindelighed.

Planmæssige og retlige forhold

I henhold til Regionplan 2005 er følgende forhold, som har indflydelse på landskabskarakteren, fundet.

Områder hvor skovrejsning er uønsket

Øst for Dyrehaven, vest for Frørup, omkring søen vest for Kongshøj Mølle samt øst for Tårup Lund.

Kirkebeskyttelsesområder

Omkring Frørup kirke.

Skovbyggelinie, 300 m byggelinie

Omkring Dyrehaven, det grønne område nord for Skovgård, SV for Frørup samt omkring Tårup Lund.

150 m beskyttelseslinie om åer

Omkring Kongshøj Å

150 m beskyttelseslinie om søer

Omkring søen vest for Kongshøj Mølle.

300m strandbeskyttelseszone

Langs kyststrækningen ud til Storebælt.

Ny udvidelsesm. for eks. campingplads

I forlængelse af campingpladsen nord for Viemose.

Særligt bevaringsvær. Hovedgårdsejerlav

I den sydlige finger som støder op til Glorup hovedgård i nabokarakterområdet.

Beskyttede naturtyper

Al strandeng, eng, mose, søer og overdrev.

§3- beskyttede vandløb
Alle vandløb i området.

§29a beskyttet dige
Alle diger i området.

Landskabskvalitetsvurdering

Vurdering af karakterstyrke

Særligt karakteristisk

Hele karakterområdet med undtagelse af den centrale del nord for Øksendrup

Tunneldalen med de dyrkede dalsider, engarealerne og de spredtliggende gårde, som alle er nøglekarakteristika, fremstår tydeligt i hele karakterområdet og afspejler landskabskarakterens kulturhistoriske oprindelse samt relationen mellem naturgrundlag og kulturbetingede mønstre. Landskabskarakteren vurderes som særligt karakteristisk.

Karakteristisk

Den centrale del nord for Øksendrup

I dette område er afgrænsningen lidt mere åben, idet området ikke afgrænses af stejle dalsider, som står umiddelbart over for hinanden, som det gælder for resten af området, men at overgangen over tunneldalen er mere flad. I dette område findes desuden at par bebyggelser fra 1900-tallet eller nyere, og det er også i dette område, at der finder svinedrift sted. Landskabskarakteren ligner i øvrigt resten af karakterområdet og karakterstyrken i dette område vurderes derfor som karakteristisk.

Forekomsten og styrken af visuelle oplevelsesmuligheder

Områder med visuelle oplevelsesmuligheder

Hele karakterområdet

Hele karakterområdet ligger i et markant tunneldalssystem, som opleves tydeligt ved ned og opkørsel af tunneldalen og har gode udsigtsmuligheder fra de øvre dalsider samt toppen over tunneldalssystemet, og derfor karakteriseres hele området som et område med visuelle oplevelsesmuligheder.

Vurdering af tilstand

God

Hele karakterområdet

Landskabskarakterens intakthed vurderes overordnet set som god. Skovområderne har stort set ikke har ændret størrelse og udformning, bebyggelsen har samme beliggenhed og udformning som oprindeligt og områdets er stort set friholdt for nybebyggelse. De ændringer som der

har været består i sløjfning af hegn, og at de fleste engområder forsvundet - primært fordi de er sprunget i krat.

Den vedligeholdelsesmæssige tilstand af bebyggelsen er god med undtagelse af vandmøllerne hvor den vedligeholdelsesmæssige tilstand er dårlig. Området fremstår, med de tætte levende hegn og bevoksede diger samt kratbevoksningen og småplantningerne, mange steder som uplejet. Dette bevirker at den vedligeholdelsesmæssige tilstand af oplevelsesmulighederne forringes en smule.

Området er uforstyrret af større tekniske anlæg.

På baggrund af ovennævnte vurderes den samlede tilstand som god.

Sårbarhedsvurdering

Da det især er terrænformerne, som karakteriserer området, er karakterområdet sårbar over for bevoksning og bebyggelse som slører disse former. Da landskabskarakteren er uforstyrret, er den sårbar over for opførelsen af højt ragende større tekniske anlæg.

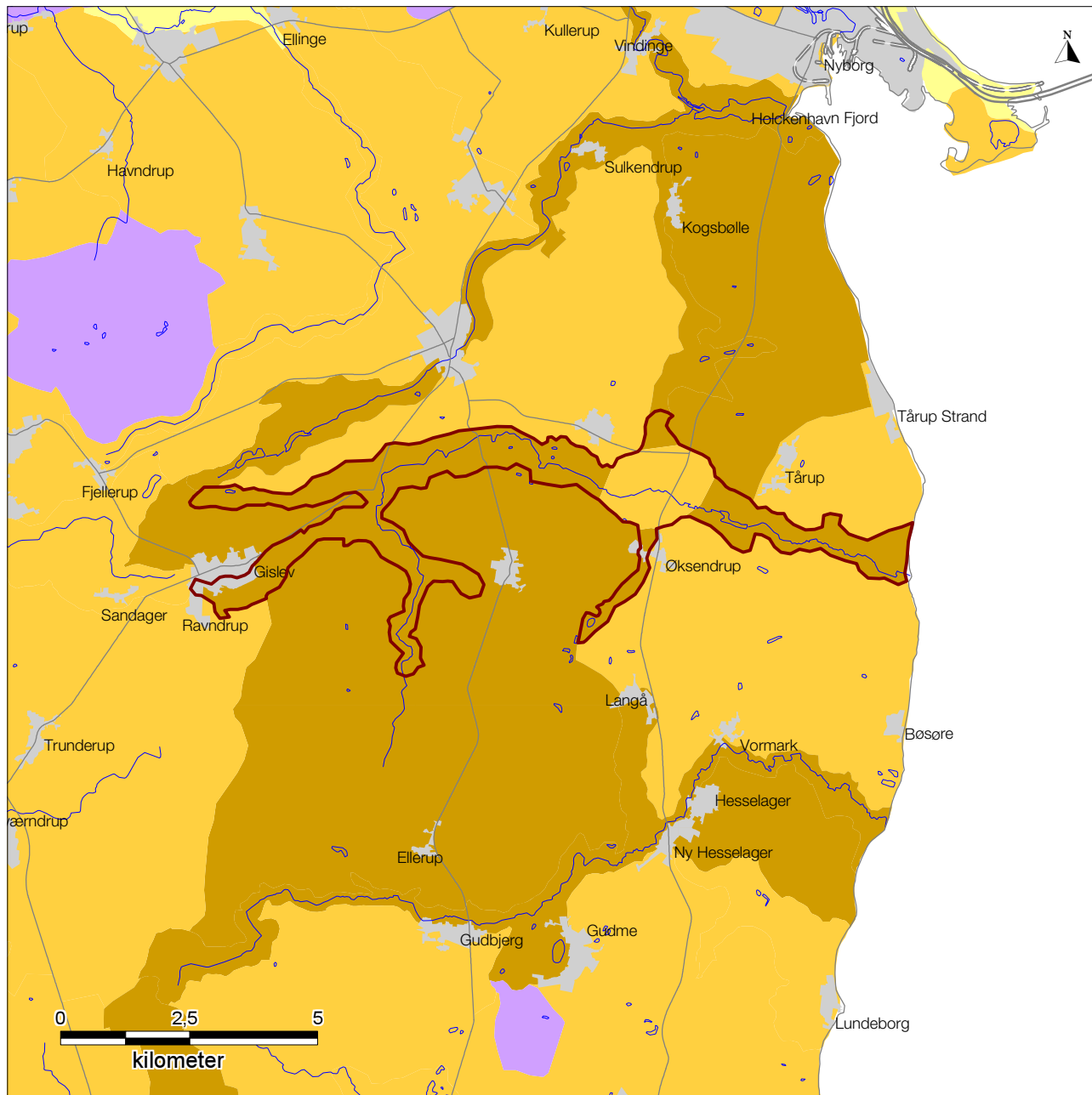
Kapacitetsvurdering

På baggrund af sårbarhedsvurderingen er områdets kapacitet vurderet i forhold til relevante planlægningstemaer i Regionplan 2005.

Udvidelsen af campingpladsen, nord for Viemose, vurderes til ikke at have nogen indflydelse på landskabskarakteren, da denne bebyggelsestype indeholder mobile elementer, som ikke rager op i området, og som ligger skjult bag bevoksningen i det omkringliggende område.

Registreringspunkt:
Nr. 1 UTM 32U E 0608295, N 6121952
Besigtelsesdato: 26.07.2005
Niveau: Regionalt - Fyn
Besigtelsesteam: SGJ/MNS

Vurdering af karakterstyrke



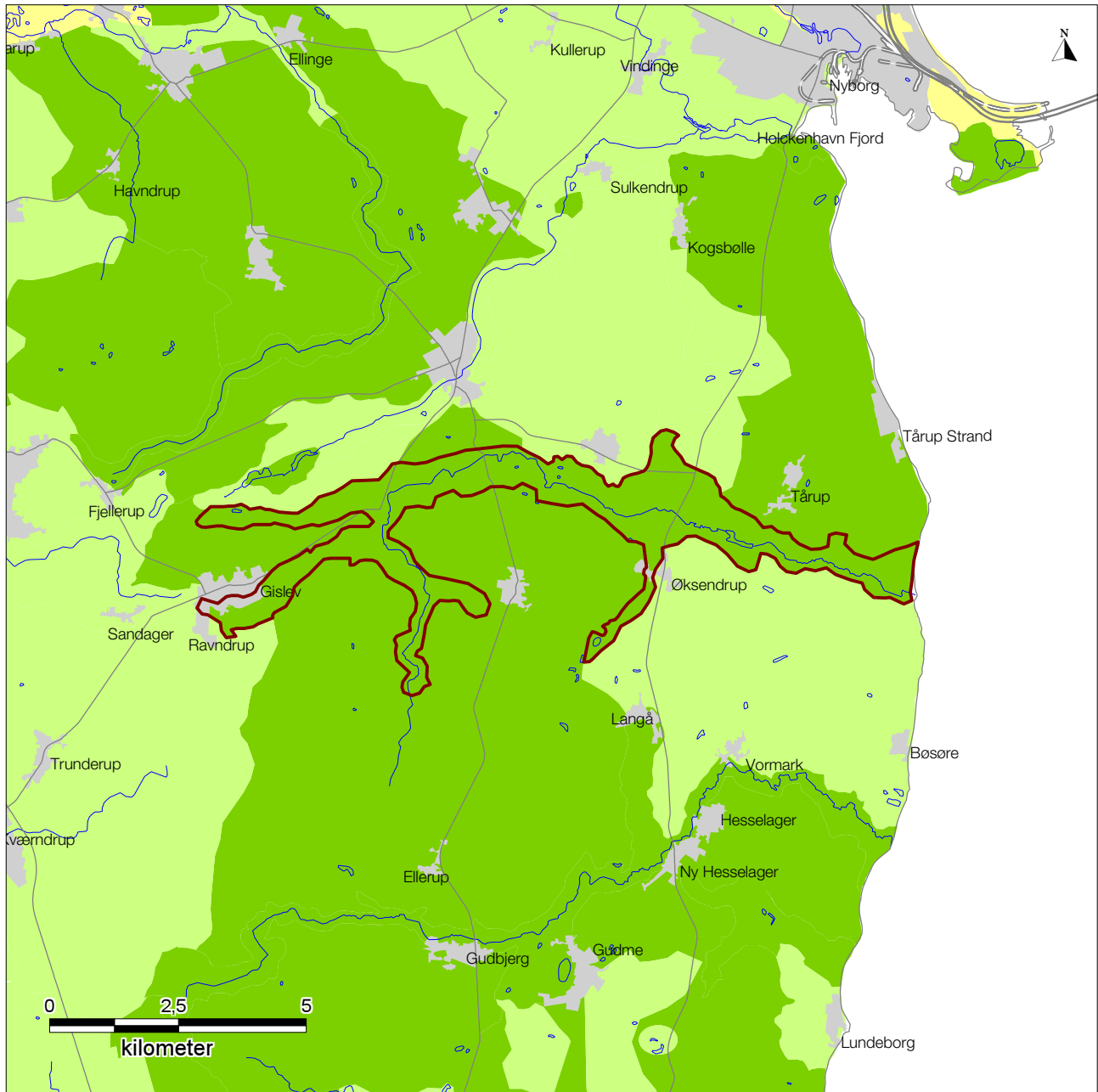
- Særligt karakteristisk
- Karakteristisk
- Karaktersvagt
- Kontrasterende
- Byflade

Forekomsten og styrken af visuelle oplevelsesmuligheder



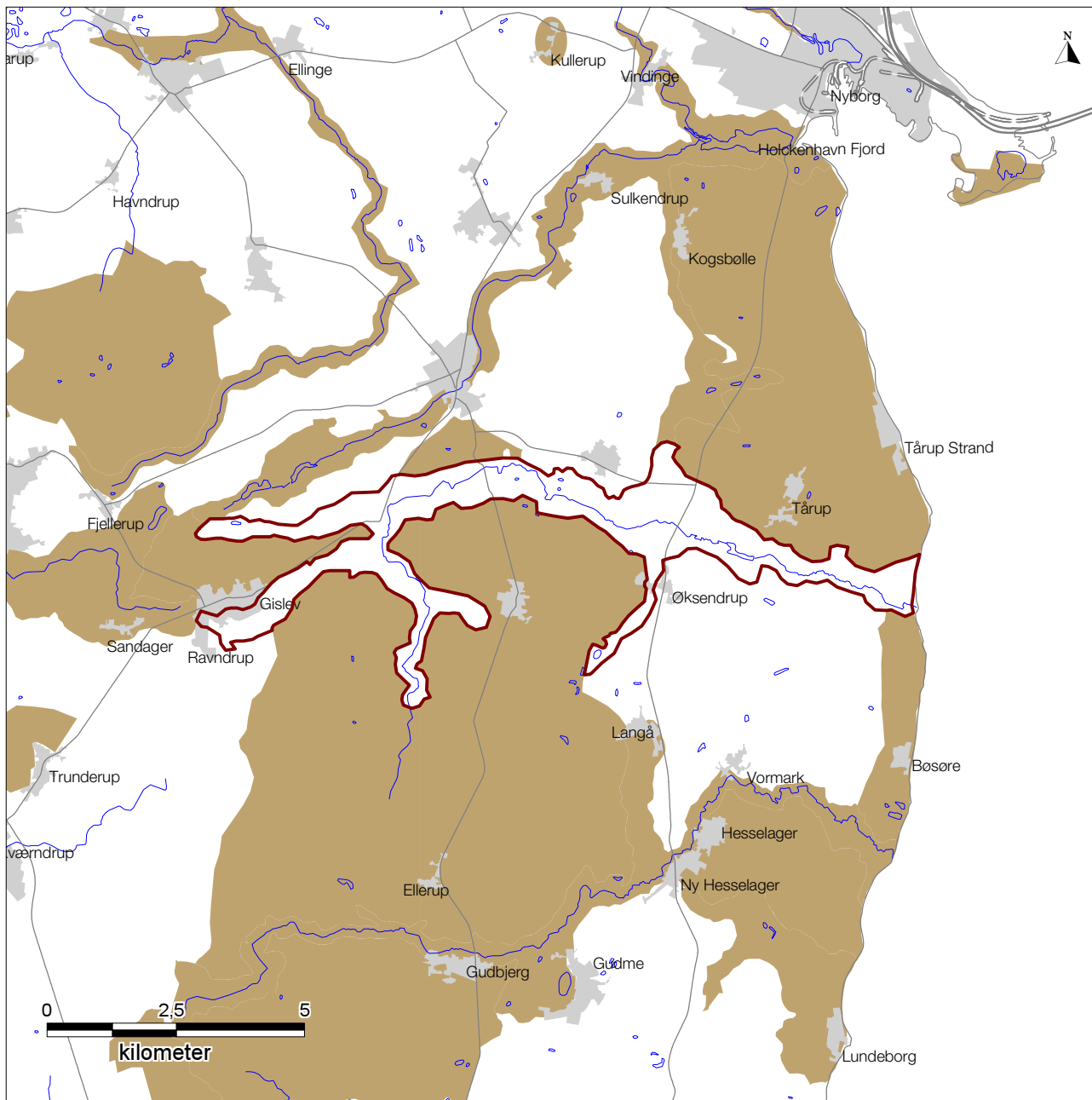
- Særlige visuelle oplevelser
- Visuelle oplevelser
- Byflade

Vurdering af tilstand



- God tilstand
- Middel tilstand
- Dårlig tilstand
- Byflade

Vurdering af sårbarhed



- Sårbart område
- Byflade

Udgivet af Fyns Amt 2006
 Grundmateriale: Kort- og Matrikelstyrelsen
 © 1992 KD.86.1023